



Objectifs et étapes du diagnostic de territoire

> QU'EST-CE QU'UN DIAGNOSTIC DE TERRITOIRE ?

« État des lieux qui recense, sur un territoire déterminé, les problèmes, les forces, les faiblesses, les attentes des personnes, les enjeux économiques, environnementaux, sociaux (...) Il fournit des explications sur l'évolution du passé et des appréciations sur l'évolution future ».

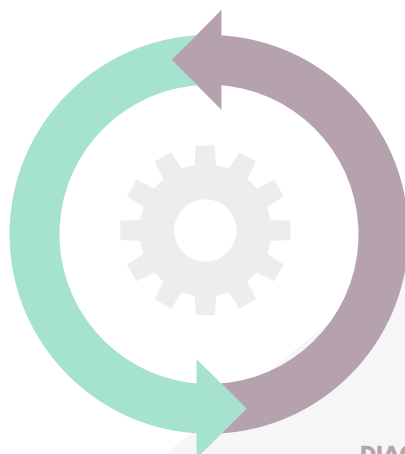
Délégation interministérielle à l'aménagement du territoire et à l'attractivité régionale (DATAR)

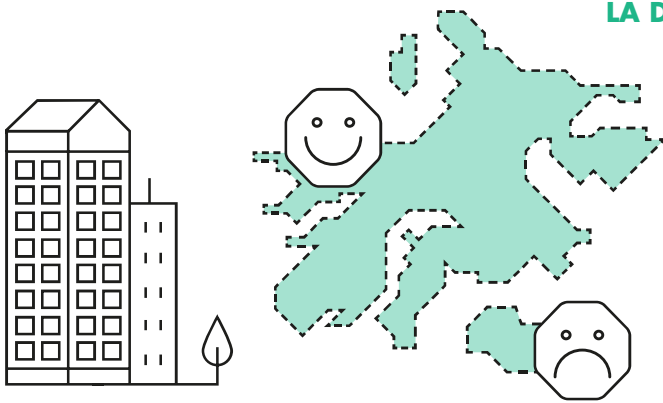
« Le diagnostic est un processus de travail participatif qui met en évidence les points forts, les points faibles, les potentialités et les menaces du territoire. Il recherche des écarts entre les représentations des différents acteurs, met en évidence des atouts et des attentes, il recherche les causes des dysfonctionnements et surtout recherche des axes de progrès. »

Le diagnostic partagé, un outil au service du projet territorial enfance jeunesse,
guide pratiques, D'Qual

À RETENIR :

- Le diagnostic n'est pas une fin en soi, il est une étape de la démarche de projet. Il a une finalité opérationnelle, pas de diagnostic sans pronostic !
- Le diagnostic repose sur la participation des acteurs (habitants, partenaires, élus...) sur la confrontation des points de vue et la recherche de solutions communes. Il suppose donc un travail de coordination important !



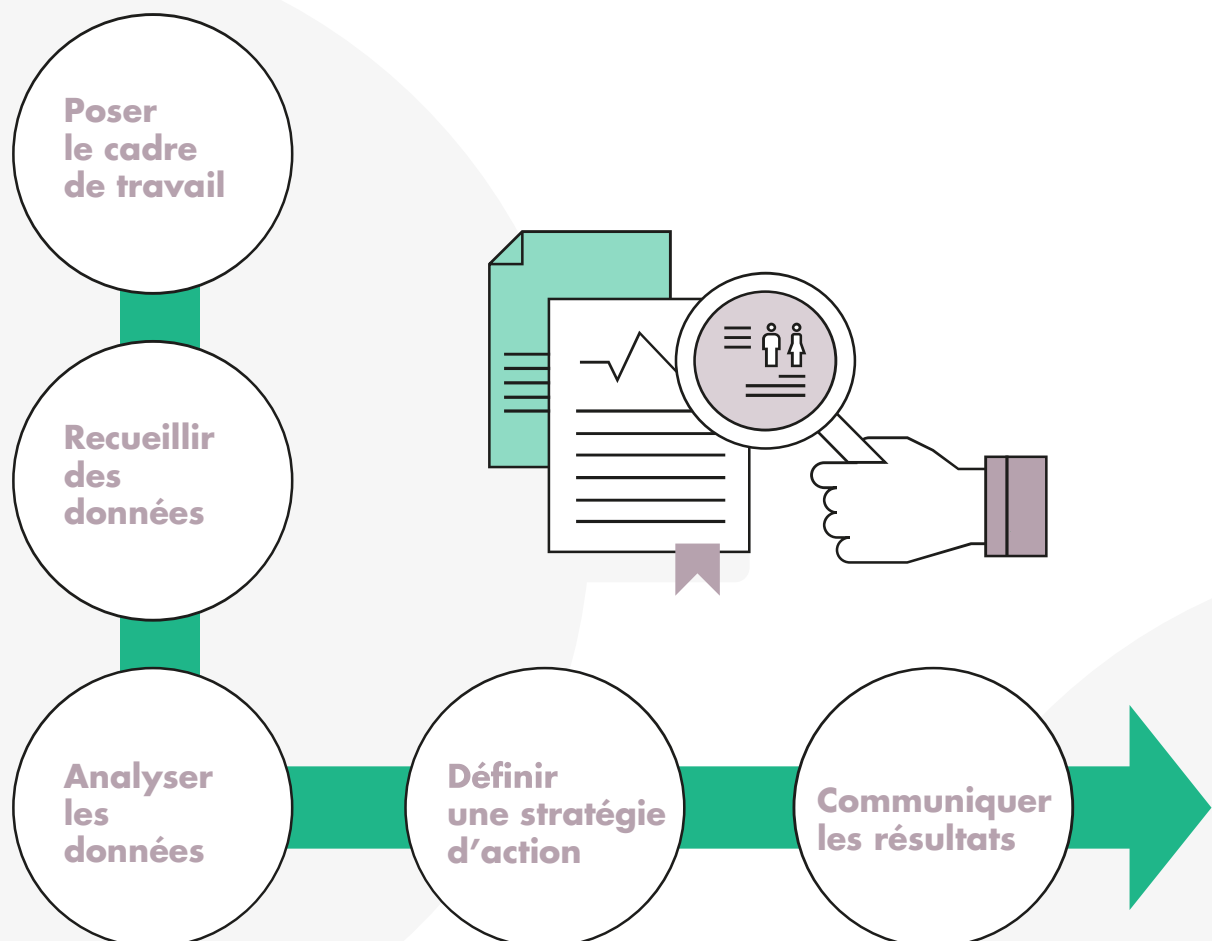


> A QUOI SERT UN DIAGNOSTIC DE TERRITOIRE ?

Le diagnostic de territoire sert à :

- Connaître son territoire, ses forces, ses faiblesses et les opportunités,
- Connaître son public, ses attentes ses besoins,
- Éclairer la décision, orienter ou réorienter son action,
- Instaurer un dialogue entre les acteurs.

> LES ÉTAPES DU DIAGNOSTIC DE TERRITOIRE.





Étape 1.

Poser le cadre de travail

➤ Pour un bon départ à tout diagnostic, quelques préalables sont indispensables :

1. Décrypter la commande
2. Délimiter le périmètre
3. Stabiliser le cadre de travail



1) DÉCRYPTER LA COMMANDE.

➔ **POUR QUI allez-vous réaliser ce diagnostic de territoire ?**

Qui est à l'initiative ? Qui est le commanditaire ? S'agit-il d'une commande interne ? Externe ? D'un partenaire ? D'un financeur ?

➔ **POURQUOI allez-vous réaliser ce diagnostic de territoire ?**

Qu'est-ce qui est demandé ? Qu'est-ce qui est attendu ?
Quels sont les échecs/insatisfactions éventuels qui ont conduits à la réalisation du diagnostic de territoire ? Dans quel contexte se déroule le diagnostic ? Existe-t-il des points de tension et/ou de vigilance ?

Conseils et points de vigilance :

- ➔ Limitez les risques d'instrumentalisation par les acteurs de terrain, par le commanditaire, ou par vous-même.
- ➔ Le diagnostic ne doit pas servir à
 - justifier des choix déjà effectués,
 - servir des prises de pouvoir,
 - régler des comptes,
 - éviter le terrain...

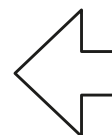




> 2) DÉLIMITER LE PERIMETRE DU DIAGNOSTIC.

- ➔ Quelle est la délimitation géographique et administrative du secteur concerné ?
Exemple : communauté de communes, ville, quartier,...
- ➔ Quelle est la population ciblée ? Exemple : Les familles les jeunes,...
- ➔ Quel est l'objet/le thème ? Exemple : le logement, la santé, les solidarités entre habitants...
- ➔ Quelles sont les forces vives présentes sur le territoire ? Lister l'ensemble des acteurs présents sur le territoire ainsi que les actions et projets menés. Ne vous contentez pas de vos partenaires habituels, soyez le plus exhaustif possible (les commerces, les artistes,...)

Voir tableau « Recenser les forces vives du territoire »



Conseils et points de vigilance :

- ➔ Faites des choix, vous ne pourrez pas tout faire !
- ➔ Vous n'êtes ni sociologue, ni expert, ni consultant, soyez réalistes dans les méthodes mobilisées et les informations à rechercher.

Voir tableau « Commande et périmètre du diagnostic »





3) STABILISER LE CADRE DE TRAVAIL.

Poser par écrit le cadre de travail est une condition à la réussite du diagnostic. Il consiste à :

➔ Déterminer la place et le rôle de chacun

➔ **Quels sont les moyens humains alloués à ce diagnostic ?**

Quel temps dans votre emploi du temps professionnel sera alloué à ce travail ? Comment fait-on quand on n'a pas que ça à faire ?

Voir tableau « Organiser mon travail »



Conseils :

- ➔ Anticipez et fixez le temps de travail hebdomadaire imparti à ces travaux sur toute la durée du processus
- ➔ Préférez des journées ou demi-journées complètes et stables de semaine en semaine pour éviter de perdre le fil.

➔ **Quel est le cadre de coopération entre les acteurs ?**

Qui sont les référents et/ou chefs de projet ? Y-a-t'il un groupe de travail constitué ? Un comité de pilotage ? Quels en sont les membres (habitants, partenaires de l'action, décideurs, prescripteurs,...) ? Quels sont les objectifs et missions de ce groupe ? A quelle fréquence se réunit-il ?

Voir tableau « Organisation du comité de pilotage »



➔ **Conseils :**

Donner et prendre en compte la parole de ceux qui vivent ou travaillent sur le territoire est un enjeu central du diagnostic pour :



- **Comprendre le territoire**
- **Impliquer les acteurs dans une démarche de changement**

- ➔ Si la pluralité des points de vue est une nécessité, elle présente aussi des risques de dérives tels que : conflits, blocages, consensus a minima,...
- ➔ Choisissez soigneusement les méthodes et les espaces de concertation et de discussion !